

**Индивидуальный предприниматель
Ильин Сергей Иванович**

**Документация по внесению изменений в документацию по
планировке территории (проект планировки и проект
межевания территории) «Автомобильная дорога по ул.
Луговая в п. Тургенево Ардатовского муниципального района
республики Мордовия»**

Том 2. Материалы по обоснованию проекта планировки территории

Раздел 3. Материалы по обоснованию проекта планировки территории.

Графическая часть

Раздел 4. Материалы по обоснованию проекта планировки территории.

Пояснительная записка

-ППТ (ПМТ)

**Индивидуальный предприниматель
Ильин Сергей Иванович**

**Документация по внесению изменений в документацию по
планировке территории (проект планировки и проект
межевания территории) «Автомобильная дорога по ул.
Луговая в п. Тургенево Ардатовского муниципального района
республики Мордовия»**

Том 2. Материалы по обоснованию проекта планировки территории

Раздел 3. Материалы по обоснованию проекта планировки территории.

Графическая часть

Раздел 4. Материалы по обоснованию проекта планировки территории.

Пояснительная записка

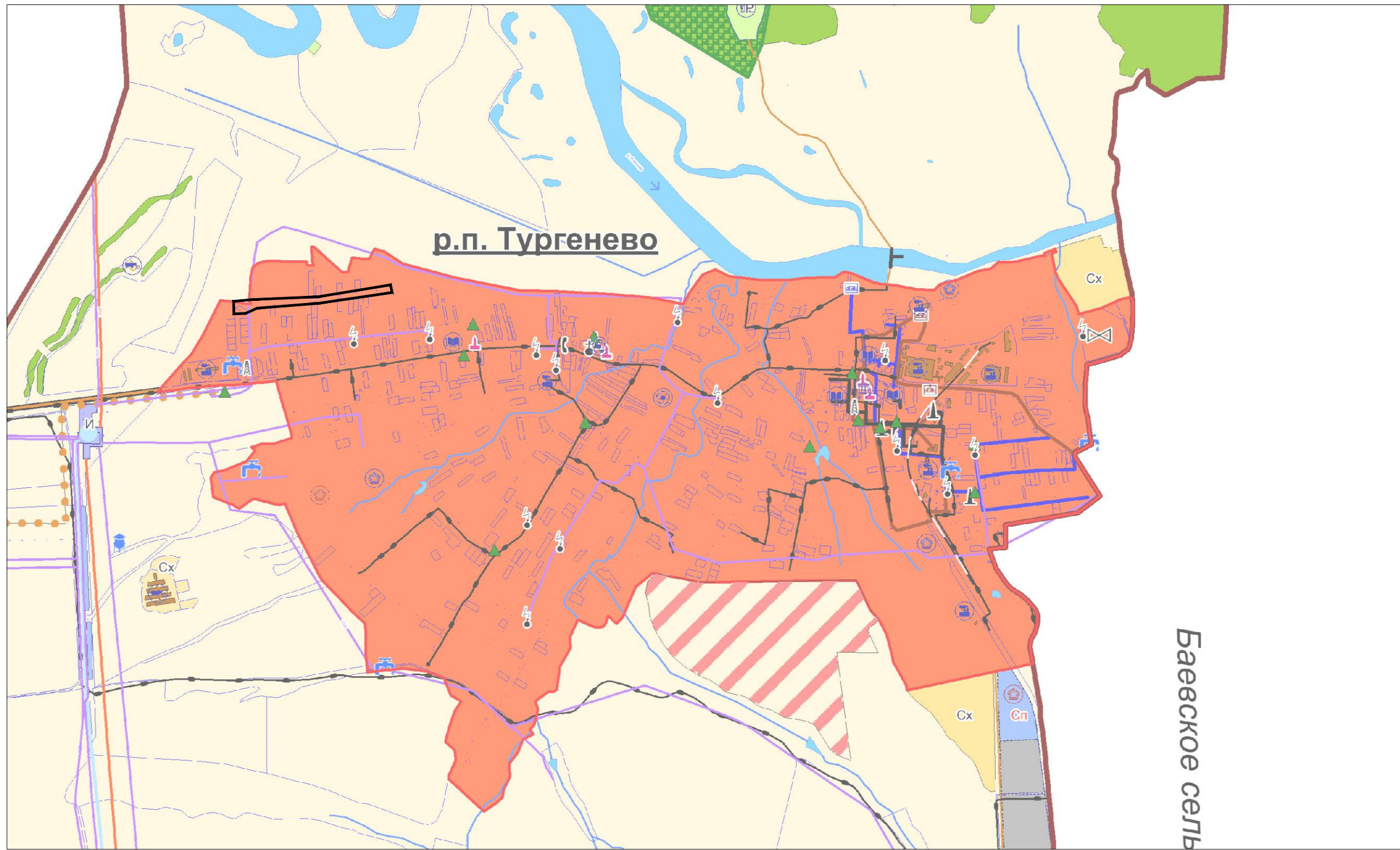
-ППТ (ПМТ)

**Индивидуальный
предприниматель**

С.И. Ильин




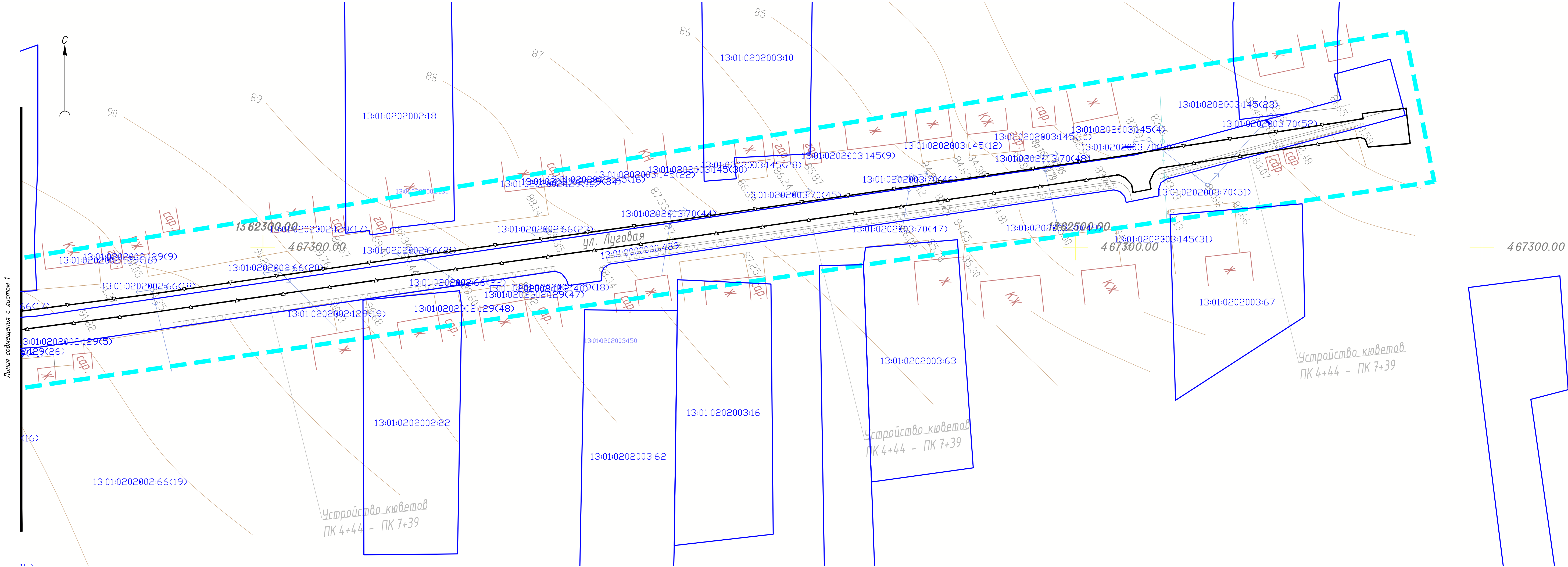
Саранск
2022 г.



Условные обозначения

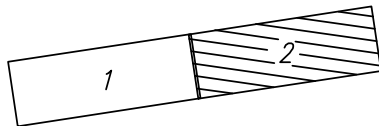
— граница территории, в отношении которой осуществляется подготовка проекта планировки территории

						-ППТ (ПМТ)			
						Документация по внесению изменений в документацию по планировке территории (проект планировки и проект межевания территории) "Автомобильная дорога по ул. Луговая в п. Тургенево Ардамовского муниципального района республики Мордовия"			
Изм.	Кол.уч.	Лист	№ док.	Подпись	Дата	Материалы по обоснованию проекта планировки территории	Стадия	Лист	Листов
Разработал		Ильин					П	1	
						Схема расположения элементов планировочной структуры (по материалам генерального плана)	ИП Ильин С. И.		




Примечание:
- В границах территории, в отношении которой осуществляется подготовка проекта планировки, отсутствуют зоны планируемого размещения объектов капитального строительства, установленные ранее утвержденной документацией по планировке территории;
- В границах территории, в отношении которой осуществляется подготовка проекта планировки, отсутствуют объекты капитального строительства, подлежащие сносу и (или) демонтажу и не подлежащие реконструкции линейные объекты.
- Проектом не предусматривается изъятие земельных участков для государственных или муниципальных нужд.

Схема расположения листов



Условные обозначения

- граница территории, в отношении которой осуществляется подготовка проекта планировки территории
- граница зоны планируемого размещения линейного объекта
- границы земельных участков учтенных в ЕГРН

						-ППТ (ПМТ)			
						Документация по внесению изменений в документацию по планировке территории (проект планировки и проект межевания территории) "Автомобильная дорога по ул. Луговая в п. Туренево Ардамовского муниципального района республики Марий Эл"			
Изм.	Колуч.	Лист	№ док.	Подпись	Дата	Материалы по обоснованию проекта планировки территории	Стадия	Лист	Листов
Разработал		Ильин					П	2	
						Схема использования территории в период подготовки проекта планировки территории. М 1500	ИП Ильин С. И.		

Содержание

	стр.
1. Описание природно-климатических условий территории, в отношении которой разрабатывается проект планировки территории	5
2. Обоснование определения границ зон планируемого размещения линейных объектов	6
3. Обоснование определения границ зон планируемого размещения линейных объектов, подлежащих реконструкции в связи с изменением их местоположения	6
4. Обоснование определения предельных параметров застройки территории в границах зон планируемого размещения объектов капитального строительства, проектируемых в составе линейных объектов	6
5. Ведомость пересечений границ зон планируемого размещения линейного объекта (объектов) с сохраняемыми объектами капитального строительства (здание, строение, сооружение, объект, строительство которого не завершено), существующими и строящимися на момент подготовки проекта планировки территории	7
6. Ведомость пересечений границ зон планируемого размещения линейного объекта (объектов) с объектами капитального строительства, строительство которых запланировано в соответствии с ранее утвержденной документацией по планировке территории	8
7. Ведомость пересечений границ зон планируемого размещения линейного объекта (объектов) с водными объектами (в том числе с водотоками, водоемами, болотами и т.д.)	8
Приложение 1 - Приложение 1 - Постановление о разработке документации по планировке территории	

						-ППТ (ПМТ)			
Изм.	Колуч	Лист	№ док	Подп.	Дата				
Разраб.		Ильин С. И.				Пояснительная записка	Стадия	Лист	Листов
							П	4	
							Индивидуальный предприниматель Ильин Сергей Иванович		

МАТЕРИАЛЫ ПО ОБОСНОВАНИЮ ПРОЕКТА ПЛАНИРОВКИ ТЕРРИТОРИИ

РАЗДЕЛ 4. МАТЕРИАЛЫ ПО ОБОСНОВАНИЮ ПРОЕКТА ПЛАНИРОВКИ ТЕРРИТОРИИ. ПОЯСНИТЕЛЬНАЯ ЗАПИСКА.

1. Описание природно-климатических условий территории, в отношении которой разрабатывается проект планировки территории

Климат умеренно континентальный.

Агроклиматические условия характеризуются следующими показателями:
среднемесячная температура самого холодного месяца(январь) ($-13,2^{\circ}\text{C}$),
среднемесячная температура самого теплого месяца(июль) $+17^{\circ}\text{C}$,

Продолжительность периодов с температурой выше 0°C - 208 дней, выше $+5^{\circ}\text{C}$ – 170 дней, выше $+10^{\circ}\text{C}$ – 136 дней.

Среднегодовое количество осадков 549мм.

Преобладающее направление ветра в летний период западное и юго-западное, в зимний период юго-западное и южное.

Важным фактором климатообразования является перенос воздушных масс. Преобладающие ветры — западные и юго-западные, со стороны Атлантического океана, приносящие с собой тепло и влагу. От Северного Ледовитого океана доходят волны холодных арктических воздушных масс. Восточные и юго-восточные ветры, которые чаще всего бывают в весенние и летние месяцы, приносят континентальные воздушные массы умеренных широт. Они отличаются сухостью и высокими температурами воздуха.

Для климата местности характерно отчётливое чередование основных и переходных времен года.

Началом зимы считается установление устойчивого снежного покрова. Это происходит в последней декаде ноября, зима длится 120—125 дней, заканчивается в середине марта. Характер погоды зимой определяется приходом с запада и юго-

						-ППТ (ПМТ)	Лист
							5
Изм.	Кол.уч	Лист	№док	Подп.	Дата		

запада циклонов, а с востока и севера — антициклонов. Циклоны приносят влажный и теплый воздух, сопутствующий выпадению снега и повышению температуры. Поэтому даже в январе и феврале бывают оттепели. В целом зима умеренно морозная.

Продолжительность весеннего периода около 70 дней. За начало весны условно принимается время установления устойчивых положительных дневных температур, когда днём тает снег, а ночью бывают слабые морозы. Обычно таяние снега начинается с середины марта. Переход в лето наступает при прекращении заморозков на поверхность почвы, это бывает в конце мая. Основной весенний тип погоды местности антициклональный. Облачность уменьшается, сильные ветры — редкость.

Летний период продолжается 120 дней и заканчивается с началом заморозков на почве, примерно в середине сентября. Первая половина лета более влажная, так как с запада и северо-запада приходит много циклонов. Вторая половина лета отмечается более засушливой погодой. В целом летом заметно преобладает незасушливая погода, благоприятная для сельскохозяйственной деятельности.

Началом осени считается время, когда заморозки на почве становятся обычным явлением. Это происходит в последней неделе сентября. Общее количество атмосферных осадков, выпадающих в осенние месяцы, уменьшается по сравнению с летним периодом. Характер их выпадения существенно меняется. В связи с ростом числа циклонов, приходящих с Атлантики, осадки выпадают чаще, но в основном в виде морозящих дождей. Территория получает достаточно тепла для выращивания сельскохозяйственных культур — зерновых, технических, овощных, кормовых, картофеля и других.

						-ППТ (ПМТ)	Лист
							6
Изм.	Кол.уч	Лист	№ док	Подп.	Дата		

2. Обоснование определения границ зон планируемого размещения линейных объектов;

Граница зон планируемого размещения линейного объекта установлена в соответствии с местными нормативами градостроительного проектирования и с учетом фактического землепользования, для минимизирования затрат по изъятию земель.

3. Обоснование определения границ зон планируемого размещения линейных объектов, подлежащих реконструкции в связи с изменением их местоположения;

Проектом не установлены зоны планируемого размещения линейных объектов, подлежащих переносу (переустройству).

4. Обоснование определения предельных параметров застройки территории в границах зон планируемого размещения объектов капитального строительства, проектируемых в составе линейных объектов;

Предельные параметры разрешенного строительства, реконструкции объектов капитального строительства, входящих в состав линейного объекта в границах зон их планируемого размещения, не устанавливаются.

5. Ведомость пересечений границ зон планируемого размещения линейного объекта (объектов) с сохраняемыми объектами капитального строительства (здание, строение, сооружение, объект, строительство которого

						-ППТ (ПМТ)	Лист
							7
Изм.	Кол.уч	Лист	№док	Подп.	Дата		

не завершено), существующими и строящимися на момент подготовки проекта планировки территории;

Планируемый линейный объект по всей трассе прохождения пересекает ЛЭП 0,4 кВ.

6. Ведомость пересечений границ зон планируемого размещения линейного объекта (объектов) с объектами капитального строительства, строительство которых запланировано в соответствии с ранее утвержденной документацией по планировке территории;

Планируемый линейный объект по всей трассе прохождения не пересекает объекты, строительство которых запланировано в соответствии с ранее утвержденной документацией по планировке территории.

7. Ведомость пересечений границ зон планируемого размещения линейного объекта (объектов) с водными объектами (в том числе с водотоками, водоемами, болотами и т.д.).

Планируемый линейный по всей трассе похождения не пересекает водные объекты.

						-ППТ (ПМТ)	Лист
							8
Изм.	Кол.уч	Лист	№ док	Подп.	Дата		